

Kohavaim

Vaimse kultuuripärandi tööleht. Kunstiõpetus

Jane Remm, Sally Studio

Igal kohal on oma vaim, *genius loci*. Seda on vorminud geograafiline asetus, ajalugu ja inimesed. Ka vaimne kultuuripärand on koha nägu, isegi üldlevinud tava nagu pühade tähistamine erineb piirkonniti. Ülesanne aitab kaardistada kohavaimu läbi kunsti, loovalt kodukohta uurida ja tekitada huvi sellega seotud pärandi vastu.

Kujutamine kunstis ja kartograafias on sarnane. Kaartidel kujutatakse maad ja objekte leppemärkide abil üldistatuna. Kunstiski kasutatakse ideede ja maailma kujutamiseks ja väljendamiseks sümbolite keelt. Kuigi kaardid peaksid reprodutseerima maailma objektiivselt, kajastavad need ka ajastu arusaamu, samuti maailmataju muutumist läbi ajaloo. Nii näiteks ei olnud nõukogudeaegsel Tartu kaardil lennuvälja, mis tegelikkuses eksisteeris. Keskaegsed kaardid (*mappae mundi*) olid pigem arusaamu kaardistavad kui rändajat abistavad – kaugemaid kohti peeti vähemoluliseks, seetõttu olid need kaardil väiksemad.

Paljud kunstnikud on loonud subjektiivseid kaarte, kasutades seda formaati oma ideede väljendamiseks. Näiteks võib tuua Eesti kunstnik Marco Laimre ja tema subjektiivse maailmataju kaardid või ameeriklase Luke Dubois', kes on loonud USA atlase, kus kohanimedeks on sõnad, millega kohalikud end tutvumisportaalides kirjeldavad.

Ülesanne hõlmab kodukohta uurimist ja loova kaardi tegemist, suunates õpilasi intervjuude abil kaardistama kodukohaga seotud lugusid. Milline on meie kodukohta *genius loci*? Millised on hästituntud rajad, millised on salapaigad? Õpilased määravad kindlaks oma vaatenurga ning koostavad intervjuudele tuginedes subjektiivse teemakaardi. Kaardile märgitakse kõnealuse teemaga seostuvad teed ja paigad. Nii võib teemakaart olla näiteks „Elva hoidised“, „Esimeste suudluste Tartu“ või „Keldripoed Kalamajas enne ja nüüd“. Teemakaart vormistatakse joonistuse, maali või kollaažina.

Kas teadsid?

Eestist on UNESCO vaimse kultuuripärandi esindusnimekirja muu hulgas kantud Kihnu kultuuriruum. Tänu tugevale kogukonnatundele ja eraldatusele mandrist on Kihnu kultuur ja elulaad mitmes mõttes omanäolised ja erilised. Kogukonnal on tänapäevani kindel side esivanematelt päritud teadmiste, oskuste, kommete ja tavadega. Neid hoitakse au sees ja antakse hoolega edasi noortele kihnlastele, kes peavad väga oluliseks oma keelt, toidukultuuri, käsitööoskusi, laule, tantse, pillimängu ja pulmakombeid.



Märksõnad, mõisted

Vaimne kultuuripärand: põlvest põlve edasi antud teadmised, oskused, kombed ja tavad, mis on kogukondadele omased ja olulised ka praegu.

Leppemärk: märkidest, tähtedest või graafilistest kujutistes koosnev süsteem, mida kasutatakse kaardistamisel, et luua kõigile lugejaile üheselt mõistetav ruumiline pilt.

Möötkava: suhe, mis näitab, mitu korda on mudeli suurused vähendatud või suurendatud võrreldes tõeliste suurusetega.

Genius loci: paigale iseloomulik vaimne atmosfäär.

kartograafia plaan

kaart

teemakaart



Õpiväljundid

Ülesande edukalt läbinud õpilane:

- ◆ teab mõnd oma kodukohaga seotud lugu ja/või legendi;
- ◆ koostab grupikaaslastega kodukohateemalise uurimise, sh sõnastab uurimisküsimused, viib läbi intervjuud ja analüüsib neid;
- ◆ tõlgendab saadud infot ja loob selle põhjal visuaalse teemakaardi.

Seos õppekava ja kunstiopetuse ainekavaga

Õppekava üldpädevused:

- ◆ väärtuspädevus,
- ◆ sotsiaalne pädevus,
- ◆ suhtluspädevus.

Kunsti ainekava:

- ◆ kunstiteose vorm ja kompositsioon,
- ◆ sõnum ja kontekst,
- ◆ inimese ja ruumilise keskkonna suhted,
- ◆ kunstimaterjalid ja -tehnikad.

Lõimimine:

- ◆ geograafia – kaardiõpetus,
- ◆ keel ja kirjandus – intervjuu läbiviimine, toimetamine ja analüüs,
- ◆ ühiskonnaõpetus – sotsiaalsed suhted kodukohas.

Soovitused õpetajale

Kunstivahendeid võib varieerida, sellest sõltub ka ülesande pikkus ja kaardi põhjalikkus.

Viited

- ◆ AS Regio tegevusaruanne kaardina.
<http://www.regio.ee/2009/>
- ◆ Elisabeth Lecourt kaarditest riided.
<http://www.elisabethlecourt.com/works/les-robres-geographiques/>
- ◆ Marco Laimre kaardid.
Kaus, J. (2003). Kus on kodu, kus on kodu, kus on kodukoht? *Estonian Art* 1 (12).
http://www.estinst.ee/Ea/1_03/kaus_est.html
- ◆ Luke Dubois' linnakaard.
<http://lukedubois.com/>
- ◆ Maa-ameti kaardiserver.
<http://geoportaal.maaamet.ee/est/Kaardiserver-p2.html>
- ◆ *Tallinna juht . A user`s guide to Tallinn.* (2002).
Toim. Laanemets, M., Kurg, A. Tallinn: Eesti Kunstiakadeemia.
- ◆ Valik kaartidega tegelevaid kunstnikke.
<http://weburbanist.com/2011/05/30/creative-cartography-15-artists-transforming-maps/>

Kooliaste: põhikooli III aste

Ainetundide arv: 5

Materjalid, töövahendid:

näited kunstnike teostest, kodukoha kaardid igale grupile, kirjutusvahendid, kunstivahendid loovtöök.

Õpikeskkond: grupitööd ja loovtööd võimaldav (laudade asetus) klassiruum, asulakeskkond.



Sissejuhatus (1 tund)

1. Õpetaja tutvustab, mida mõistetakse vaimse kultuuripärandi all ja kuidas see erineb piirkonniti, toob näiteid ja palub õpilastel end täiendada. Õpetaja tutvustab teemat ja ülesande käiku.
2. Tuletatakse meelde kaartidega seotud mõisteid, õpetaja tutvustab kunsti ja kartograafia seoseid ja näitab erinevate kunstnike subjektiivseid teemakaarte. Arutelu teemakaartide kohta: millised need võivad olla, milliseid teemakaarte te tahaksite teha?
3. Moodustatakse 2-4 liikmelised grupid. Grupitööna piiritletakse oma kodukoht (nt küla, väiksem linn, suuremas linnas linnaosa). Viiakse läbi ajurünnak: Millised on meie kodukoha eripärad? Mis eristab seda teistest paikadest? Millised on siinsed traditsioonid, inimesed, õhkkond, arhitektuur, loodus, teadmised?
4. Tehakse mõttekaart. Ajurünnaku ja arutelu puhul tuleks julgustada vabalt kõiki ideid välja ütleva. Mõttekaardi juures saab väljatoodud juba kitsendada. Kui mõttekaart jääb üheksiks, saab õpetaja täiendavate küsimustega õpilasi edasi suunata. Lisainfot õppemeetodite kohta leiate autori artiklist „Lisa 1. Meetodite kaardid“ kogumikus „Seoseid loov kunstiharidus“ (2013) <http://seoseidloovkunstiharidus.files.wordpress.com/2012/10/sl-kunstiharidus.pdf>
5. Iga grupp valib ühe teema, mille uurimisele rohkem tähelepanu pöörata. Fookus võib olla näiteks inimsuhetel, radadel, loodusel või muul, mis huvitav tundub. Arutatakse, kellega intervjuusid teha, koostatakse ajakava ja mõeldakse välja küsimused, mille alusel kodukohta kaardistada. Õpetaja jagab kodukoha kaardid, need saab alla laadida Maa-ameti Kaardiserverist: <http://geoportaal.maaamet.ee/est/Kaardiserver-p2.html>

Soovi korral võib esimeses tunnis või pärast seda teha soojenduseks mõne lisalehel oleva ülesande.

Kodukoha uurimine ja kaardistamine (iseseisev töö + 1 tund)

1. Iseseisva tööna (grupis või üksinda) viiakse läbi 3-5 intervjuud kogukonna liikmetega kogumaks infot valitud teema kohta. Abivahendina kasutatakse kodukoha kaarte, kuhu saab mainitud kohad peale märkida. Olulisemad märksõnad ja laused kirjutatakse üles. Soovi korral intervjuu salvestatakse.
2. Tunnis tuuakse intervjuudest välja olulisim. Iga grupp tutvustab, keda intervjuueeriti ja mida kuuldi. Õpetaja aitab teha kokkuvõtteid.
3. Õpetaja tutvustab võimalusi ja näiteid, kuidas kunsti ja kaarte siduda, meenutab erinevate kunstnike teoseid. Arutatakse, mismoodi võib kaardiformaati kunstiteoses kasutada.
4. Idee kavandamine: küsimustest, intervjuudest ja kodukoha kaardil olevatest tähistest lähtudes mõeldakse, millise visuaalselt huvitava kaardi võiks teha.

Teemakaartide tegemine (2 tundi)

Grupitööna vormistatakse oma subjektiivne teemakaart. Kaardi võib joonistada, maalida, teha kollaažina või arvuti abil. Võib kavandada ka maastikumängu, mida pärast klassiga mängida.

Kaartide esitlus ja tagasiside (1 tund)

Võimalusel tehakse kaartidest näitus, iga grupp tutvustab oma kaarti ja seda, mida ta kodukohast teada sai. Õpetaja ja kaaslased annavad tagasisidet.

Töölehe lisa. Mängulised kaardistamisülesanded teema sissejuhatuseks ja kodukoha avastamiseks

Kodutee kirjeldamine

Paaristões kirjeldab üks õpilane teisele oma koduteed, rääkides ka mõnest teele jäävast huvitavast objektist või paigast. Teine joonistab jutustuse järgi teekonna üles, nii et rääkija ei näe, mida ta joonistab. Pärast võrreldakse joonistust kaardiga, vaadatakse, kuhu selle järgi oleks jõutud. See on kiire ja lõbus ülesanne, mida saab klassiruumis teha.

Märka pärandit!

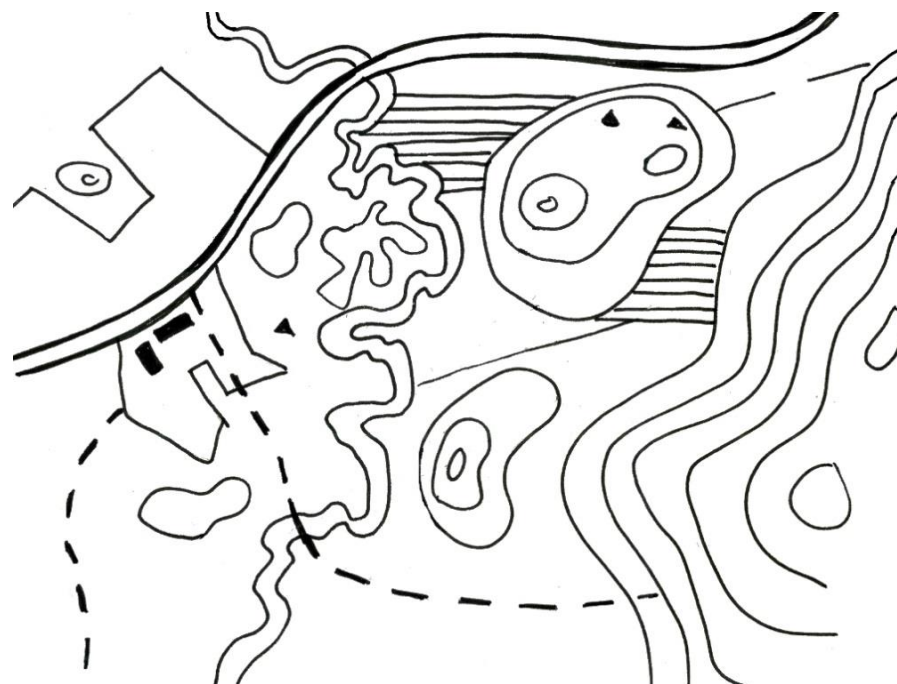
Paaristões otsitakse ja märgitakse kaardile kultuuripärandit kandvaid objekte ja paiku, nt puukuure, maakeldreid, pühapaiku, turuplatse, kohvikuid, aedu, tuulelippe või hernehirmutisi. Ühiselt arutletakse, kuidas on nende objektide ja kohtade tähendus aja jooksul muutunud. Milleks neid kasutati/kasutatakse? Millised oskused, kombed ja tavad nendega seostuvad? Kuidas on elustiili muutused mõjutanud kunagi tavaliste objektide kadumist maastikult ja asulapildist?

Kui hea on sinu suunataju?

Seda ülesannet on hea teha õpilastele kodukoha vähem tuntud paigas. Võtke grupiga ette jalutuskäik selle sihti avaldamata. Jalutuskäik võiks olla käänuline. Käigu ajal võiks tutvuda vaatamisväärsuste ja kultuuripärandiga ja vestelda pärandist. Jõudes sihtpunkti, paluda õpilastel näidata, kuhu suunda jääb retke alguspunkt. Lisaks võib arvata ka teiste teel olnud tähiste suunda. Kui paljud arvavad õigesti? Lõpus saab kaardiga võrrelda.

Jalutuskäik „pimedana“

Paarisjalutuskäigus on üks „pime“ ja teine saatja, rolle võib vahetada. „Pimedal“ seotakse silmad kinni, ta peab teiste meeltega tajuma ümbritsevat ja juhinduma oma saatjast. Nägijal on suur roll kaaslaste toetamisel, sest seotud silmadega on inimene väga abitu. Nägija toetab „pimedat“ käsivarrest ja suunab teda kehaga ja käe kaudu juhatahes. Parem on, kui ei räägita, siis saab „pime“ parema tajuelamuse. Helid ja lõhnad võimenduvad, ruumitaju muutub teiseks, tuttav kodukoht avaneb teise nurga alt.



Orienteerumiskaardi detail. Joonis: Jane Remm