

Metsa kasutamine ning sellealased tõekspidamised

Vaimse kultuuripärandi tööleht. Loodusõpetus ja geograafia
Meelis Muuga, Audentese Spordigümnaasium, Audentese Erakool

Sissejuhatus

Mets on kooslus, kus kõrgeima rinde moodustavad puud. Mets ei ole ainult ökosüsteem ja paik, kus metsaraiega rikastuda, vaid koosneb erinevatest eluvormidest. Eestlased on end ikka metsarahvaks pidanud ning sellega seoses on suhtumine metsa olnud emotsionaalne ja mõtestatud. Metsa kasutusvaldkondi on palju ja erinevaid, seega on palju ka metsaga seotud pärimusi, oskusi ning tõekspidamisi. Mets on andnud inimestele ehitusmaterjali, kütet, toitu ja keerulistel aegadel ka varju.

Töölehe eesmärk on lahti mõtestada vaimse pärandi seost metsa kasutusvaldkondadega. Siin on puudutatud vaid mõningaid metsamaterjali kasutusvaldkondi, mis on mõjutanud paikkondlikku traditsiooni, identiteeti ja majanduse arengut. Lisaks puudutab tööleht vaimse pärandi seost erinevate tõekspidamistega, mis on läbi aegade mõjutanud eestlaste suhtumist metsa.

Kas teadsid?

- ◆ Kui praegu on Eestis, kus metsade all on umbes pool maismaast, üks metsarikkamaid riike Euroopas, siis 1930ndatel oli metsasus veidi üle 20% ning sellega oli Eestis alles 16. kohal Euroopas.

- ◆ Pärimuslik „mina sulle, sina mulle“ suhtumine metsamajandusse on keskkonnasõbralik ning aitab säilitada looduse tasakaalu.
- ◆ Eesti suurimas puidutööstuspiirkonnas, Avinurmes, toimub igal aastal 23. juunil Tünnilaat.
- ◆ Eesti rannas on umbes 60 kohta, kus on ehitatud puupurjekaid, ning nii mõneski neist on väikelaevaehituse traditsioon taastatud.
- ◆ Eestis on palju metsa- ja talumehi, kes senini jälgivad kuufaase ja muid endeid metsa majandamisel ning põllutöödel.
- ◆ Eestis on looduslike pühapaikadena sadu hiiesalusid ja -puid, mille juurde viiakse ande ka tänapäeval (tuntumatest nt Samma ehk Tammealuse hiis Lääne-Virumaal).
- ◆ Alutaguse piirkond Kirde-Eestis on olnud läbi aegade olnud üks suuremaid metsaalasid, seetõttu on see ka märkimisväärne metsanduspiirkond. Alutaguse metsapiirkonnas asub ka Eesti suurim Avinurme puidul baseeruv kodutööstuspiirkond.

Märksõnad, mõisted

Vaimne kultuuripärand: põlvest põlve edasi antud teadmised, oskused, kombed ja tavad, mis on kogukondadele omased ja olulised ka praegu.

Mets: kooslus, mille kõrgeima rinde moodustavad puud ja mille katvus on vähemalt 0,3 ha.

Kodutööstus: kodumajapidamises toodetava väikekauba valmistamine turu tarbeks.



Alutaguse mets sügisel.
Foto: Viktor Salmre. ERM Fk
2644:16789, Eesti Rahva Muuseum.
<http://www.muis.ee/museaalview/1520531>



Vana-Vigala ohvrihiis.
Foto: Meelis Muuga.

Hiied on looduslikud pühapaigad, mis on olnud kogukondliku kaitse all. Sealt on ammutatud energiat ning sinna on viidud ande. Hiites on keelatud igasugune majandustegevus, ka hooldusraie. Uskumuse kohaselt ootab reeglite rikkujat karistus, milleks võib olla haigus, vigastus või hullemal juhul surm.



Pildil on liha- ja kurgitünnid, mis on valmistatud Eesti suurimas puidutööstuspiirkonnas Avinurmes.
Foto Vello Kutsar. ERM Fk
1526:110, Eesti Rahva Muuseum.
<http://www.muis.ee/museaalview/762357>



Haabjas ehk haavapuust laotatud ühepuulootsik.
EVM N 125:109, SA Eesti Vabaõhumuuseum.
<http://www.muis.ee/museaalview/5169>

Varem oli haabjate kasutamine enam levinud Kasari ja Pärnu jõgikonnas. Õnneks suudeti 1990ndatel aastatel kor-raldada Soomaal kursused, kus kaks eekat haabjameistrit andsid oma teadmised edasi nooremale põlvkonnale. Nüüd võibki öelda, et Soomaal on haabjate tegemise traditsioon jätkunud.



Kuulsusrikka looga puust purjelaev Tormilind ehitati 1920ndate aastate alguses Käsmu rannas. Tormilindu on peetud Eesti ilusaimaks purjekaks.
MM F 270/3, Eesti Meremuuseum.
<http://www.muis.ee/museaalview/154767>

Eesti rannikul oli umbes 60 laevaehitusplatsi. Mitmel pool on proovitud taastada oma paikkonnale omase väikelaevade ehituse traditsiooni. Näitena saab tuua Haapsalu (nt Runbjarn) ja Muhu (uisk). See teema on aktuaalne ka sisemaal Tartus, kus elustatakse lodjatradsioone (Jõmmu).

Sari: vilja tuulamissõel.

Külimit: vilja külvianum.

Look: hobuvankri rakendamisel vajalik puust painutatud U-kujuline abivahend.

Haabjas: haavatüvest välja raiutud veesõiduk, mille pardad on laiali painutatud.



Õpiväljundid

Ülesande edukalt läbinud õpilane:

- ◆ teadvustab ja oskab hinnata metsa tähtsust Eesti kultuuriloos ja inimeste teadvuses;
- ◆ saab aru metsa tähtsusest kohaliku majanduse kujunemisel;
- ◆ teab, millised on metsa kasutusvaldkonnad.

Seos loodusõpetuse ja geograafia ainekavaga

Tööleht on mõeldud kasutamiseks nii loodusõpetuse kui ka geograafia tunnis metsa- ja metsamajanduse teemade juures alates 6. klassist. Eelkõige on seos 6. klassi teemaga „Metsa tähtsus ning kasutamine“. Gümnaasiumis saab töölehte seostada metsatööstust käsitlevate tundidega.

Soovitused õpetajale

Töölehte võib täita klassiruumis või arvutiklassis. Klassiruumis täitmiseks peab olema võimalus kasutada nutitelefoniga internetiotsingute teostamiseks ja vajalike aerofotode vaatamiseks. Soovitavalt võib täita töölehte paaris- või grupitööna, kus saab ka tööülesandeid grupisiselt jaotada. Enne töölehe ülesannete juurde asumist peab õpetaja selgitama mõnd tööetappi, näiteks tutvustama põhimõisteid ning Maa-ameti geoportaali ja/või *Google Maps*'i, Eesti atlase metsakaarti. Eelkõige tuleb seletada seda, kuidas ära tunda metsasemaid ja metsavaesemaid piirkondi. Sõltuvalt eelneva materjali lahti seletamise põhjalikkusest võib jätta töölehe ülesannete täitmise ka õpilas(t)ele koduseks tööks.

Viited

- ◆ Eesti Muuseumide Veebivärv. <http://www.muis.ee>. Otsingusõnad: *mets, haabjas, Avinurme, Tormilind* jne.
- ◆ Pärt, E. (2008). Eesti metsavarud ajaloo tuultes. *Eesti mets*, 4. http://www.loodusajakiri.ee/eesti_mets/artikkel862_839.html
- ◆ Remmel, M.-A. (2011, veebruar 26). Paljud eestlased suhtlevad puudega. *Maaleht*. <http://maaleht.delfi.ee/news/mets/metsuudised/paljud-eestlased-suhtlevad-puuga.d?id=40824425>
- ◆ Viires, A. (1975). *Puud ja inimesed: puude osast eesti rahvuskultuuris*. Tallinn: Valgus.
- ◆ *Eesti rahvakultuur*. (1998). Koost. A. Viires, E. Vunder. Tallinn: Eesti Entsoklüpeedi kirjastus.

Puulaevad

- ◆ Emajõe Lodjaselts. www.lodi.ee
- ◆ Käsmu Meremuuseum. www.kasmu.ee
- ◆ Laevaehitus Häädemeestel. <http://haademeeste.ee.sn8.zone.eu/index.php?menuID=167>
- ◆ Puulaevaselts Vikan. www.vikan.ee
- ◆ Väinamere uisk. www.uisk.ee

Kooliaste: põhikooli II ja III aste

Ainetundide arv: 3

Materjalid, töövahendid:

Eesti atlas (kooliatlas või mõni täpsem atlas); interneti-ühendusega arvuti või nutitelefon (nt *Google Maps*, Regio vms elektroonilise kaardiga); pliiaats kontuurkaardi täitmiseks.

Ülesande kirjeldus

Sissejuhatus (kuni 1 tund)

Teemat tutvustavas tunnis, enne töölehe ülesannete juurde asumist, peab õpetaja selgitama töö teemat, vaimse kultuuripärandi tähtsust kogukondade kujunemisel ja majanduselus ning tooma metsaga seonduva kultuuripärandi näiteid. Vihjeid sissejuhatavaks tunniks saab eelnevatelt lehekülgedelt. Lisaks tuleb selgitada mõningaid tööetappe, näiteks tutvustada põhimõisteid ning Maa-ameti geoportaali, *Google Maps'i* või mõnd muud elektroonilist kaarti, eelkõige seda, kuidas õpilane saab ära tunda metsasemaid ja metsavaesemaid piirkondi.

Ülesannete lahendamine (umbes 1 tund)

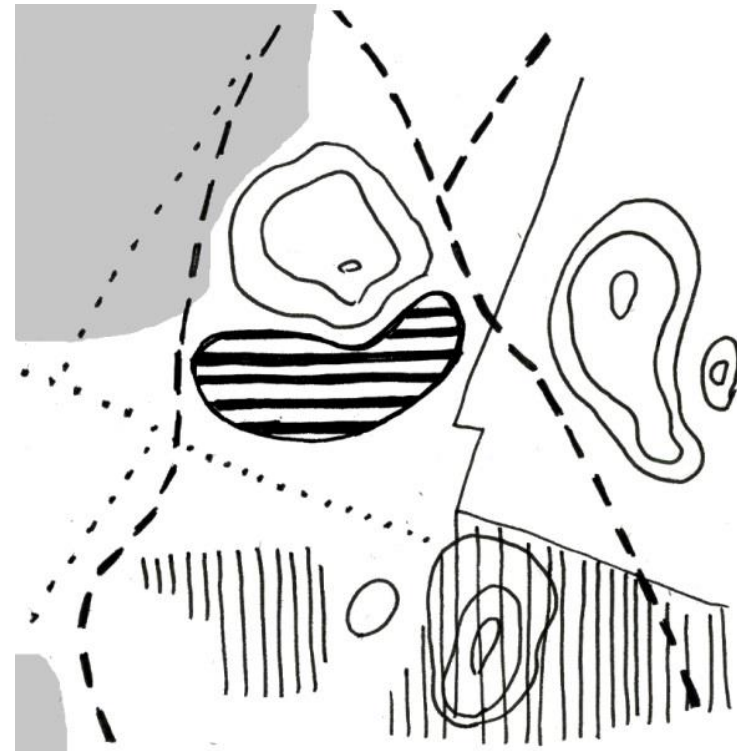
Ülesandeid on soovitatav lahendada paaristööna, võib ka kuni kolmeste gruppide ja üksiktööna. Paaris- ja gruppitöö puhul saab ülesandeid jaotada. Iga grupp lahendab ära kõik ülesanded.

Väljund (kuni 1 tund)

Õpilased esitavad oma töö tulemused. Sõltuvalt klassi suurusest ja õpilaste arvust võivad grupid/paarid esitada vastuseid järgemööda, st esimene grupp esitab esimese vastuse, teine grupp teise jne. Vastamine tuleb jaotada nii, et iga grupp saaks sõna. Kontuurkaardiülesande vastuse võib anda seinakaardi ees klassiruumis. Iga ülesande vastuse esituse järel võivad teised grupid vastust täiendada, esitada lisaküsimusi või väidelda. Õpetajal on suunaja, vajadusel täiendaja roll.

Hindamine

Hinnata võib nii esitlusi kui ka töölehti. Väiksemates klassides, kus kõik sõna saavad, saab hinnata pigem esitlusi, suuremates klassides võib hinnata töölehti. Samuti võib esile tuua ka parimat või edukamaid gruppe.



Reljeefid ja rajad metsas. Joonis: Jane Remm



Valik Eesti metsandusega seotud puidutööstuspiirkondi tähestikulises järjekorras, koostatud Ants Viirese (1975) järgi.

1. Avinurme – palju puutöömeistreid, kes tegid puust tünne, pütte, anumaid, sarjasid, külimite. 1896. aastal tegeles puutööga vallas koguni 828 meest. Paljudele oli see ainsaks elatusallikaks.
2. Haanja – riidekirstude, mööbli, regede ja lookade valmistamine. Lisaks neile oli Haanja kandis ka palju piibumeistreid.
3. Häädemeeste – puulaevade valmistamine.
4. Kasari jõgikond – ühepuulootsikute ehk haabjate valmistamine.
5. Koonga – vokitreimine, regede valmistamine.
6. Kõpu poolsaar – tõrva põletamine, mille tõttu olid kõpulased tuntud kui tõrvakõplased.
7. Käsmu poolsaar – puulaevade valmistamine.
8. Mustjala – puuanumate valmistamine ja tõrvapõletamine.
9. Männamaa – puuanumate valmistamine.
10. Obinitsa – männipeergudest korvide punumine, külimite valmistamine.
11. Orava – tõrvapõletamine.
12. Rapla kant – taluvankrite valmistamine. 1930ndatel aastatel oli Rapla lähedal Valtu vallas umbes 80 vankrivalmistajat.
12. Saarde – painutustöödele spetsialiseerunud piirkond. Valmistati eelkõige puust rattaid, lookasid, reejalaseid. Kunagi Saarde kihelkonnas paiknenud Laiksaare vald oli tuntud kui “Loogavald”.
13. Soomaa – ühepuulootsikute ehk haabjate valmistamine.
14. Tudulinna – vokitreimispiirkond.
15. Vara piirkond Tartumaal – puust võruga sõelade valmistamine, 1937. aastal oli siin üle 60 sõelategija.

Uuri internetist, teatmeteostest või mujalt, kas mõnes nendest piirkondadest on sealne kodutööstuse traditsioon säilinud tänapäevani. Nimeta vähemalt üks piirkond, kus on puidutöötlemisega seotud kodutööstus säilinud.

.....
.....
.....

Mis põhjustel on nendes piirkondades kodutööstus säilinud?

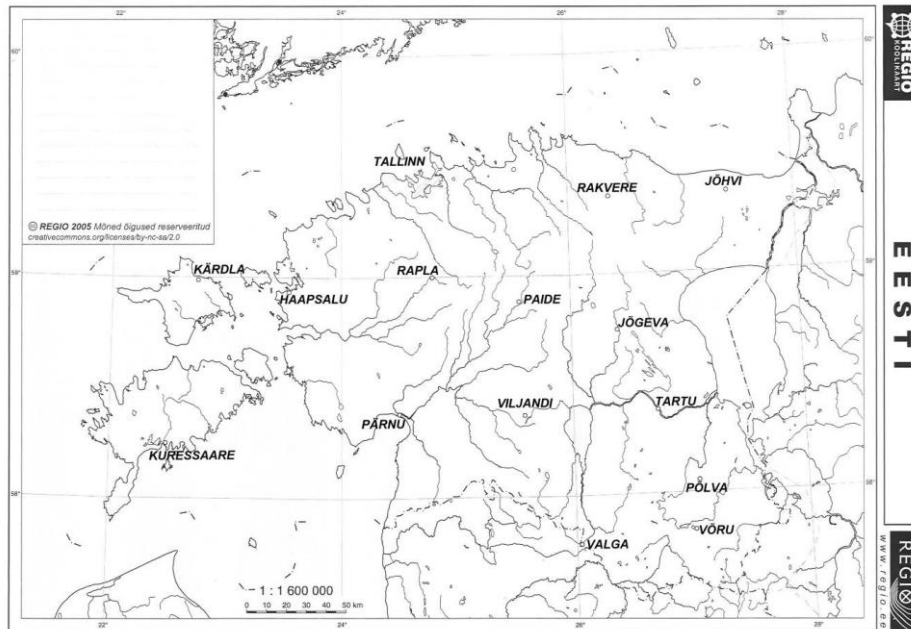
.....
.....
.....
.....
.....
.....
.....
.....

Mis põhjustel on paljudes kodutööstuspiirkondades puidul baseeruv tööstus hääbunud?

.....
.....
.....
.....
.....
.....
.....
.....
.....
.....

Märgi atlase põhjal kontuurkaardile kohanime ees oleva numbriga eelpool mainitud metsatöenduspiirkonnad.

Abiks: Kasuta atlast või mõnda internetist leitavat kaardirakendust (nt Maaamet, *Google Maps*). Arvesta sellega, et kohanimede puhul on tegemist ajaloolise valla, kihelkonna või lihtsalt suurema külaga, mille ümbruses oli samuti puutöõndusega tegelejaid. Seega on mõne piirkonna puhul täpsus umbmäärasem. Orienteerumise lihtsustamiseks on kaardil tähistatud maakonnakeskused ning veekogude kontuurid.



Kaart: Regio

Uuri aerofotosid Maa-ameti Geoportaali kaardiserveri (<http://xgis.maaamet.ee/xGIS/XGis>) või *Google*'i kaardi (<https://maps.google.ee/>) abil (tumerohelised laigud on metsaalad). Võid aluseks võtta ka Eesti atlase metsakaardi. Võrdle täidetud kontuurkaarti vaadatud aerofotodega. Milliseid seoseid näed? Millega Sa neid seoseid põhjendad?

.....

.....

.....

.....

.....

13. sajandil oli Eestis metsade all umbes 60% maismaast. 1930ndatel oli metsasus veidi üle 20% ja tänapäeval umbkaudu 50% maismaast. Miks kesk- ja uusajal metsasus vähenes? Kuidas inimtegevus seda mõjutas?

.....

.....

.....

.....

.....

Miks 20. sajandi teisel poolel ja 21. sajandi alguses on metsasus kasvanud?


.....

.....

.....

.....

.....



Viljandi kihelkonnast pärit muistend karjapoistest ja metsahaldjast (Viires, 1975). Loe hoolikalt läbi järgnev murdekeelne muistend ning vasta küsimustele.

Kord läinud ühel pühapäeval karjapoisid metsa kuusekasusid korjama, sest et karjapoistel sarnane mood on, kuuskede noori kasusid korjata, neid koorida ja siis süia, mis üsna kenad maitsevad. Karjapoisid korjanud hoolega kuusekasusid, koorinud neid ja söönud nii et hambad kriuksunud. Korraga näevad poisikesed, et metsast üks koletu pikk mees välja tuleb ja kurjalt poisikeste peale vaadates nende poole sammub. Poisikesed olnud otse kangeks ehmatand, sest nad ei ole iialgi sarnast suurt meest näinud, kelle pää natuke üle kuuskede ulatunud. Poisikeste juurde jõudes käratanud ta kurja häälega: „Kuidas tohite teie noori kuuskesid kasude ärälõikamise läbi rikkuda! Kas teie ei tää, et linnupesade lõhkumine ja noorte puude rikkumine kõige suurem patt on? Kui teie veel üks kord noori kuuskesid rikute, siis tahan ma teid selle eest karistada, sest mina olen metsahallijas.“ Seda öeldes läinud ta kuusikusse tagasi, kust ta veel oma suurte silmadega ka üle kuuselatvade poisikeste pääle kurjalt vaatanud. Nüüd pääsenud ka poisikesed alles kangest kohmetusest ja hakanud kangeste karjudes kodu poole jooksma. Pääle seda ei ole karjapoisid enam iilagi julgenud noori kuusekasusid korjata ja süüa.

Miks tuli metsahaldjas karjapoisid keelama?

.....
.....

Kas oled kuulnud või lugenud mõnda sellelaadset lugu? Millist?

.....
.....
.....
.....

Mis on loo moraal? Miks selliseid lugusid on räägitud?

.....
.....
.....
.....

Kas need põhimõtted/seisukohad on ka tänapäeval aktuaalsed? Milles see väljendub?

.....
.....
.....
.....

Uuri (vana)vanematelt või internetist ja teatmeteostest, milliseid uskumusi, endeid ja õpetuslugusid veel on teada metsaraiumise ja metsas käitumise kohta (nt viisaka käitumise, kuufaasidega ning raiumis- ja saagimisviisidega seotud uskumused/ended jne). Nt: Kui pühapäeval küttepuid raiutakse, siis need puud ei põle hästi ega soojenda.

.....
.....
.....
.....
.....
.....

Millised mõisted olid töölehel Sinu jaoks võõrad? Kirjuta need allolevale punktiirile ning uuri välja, mida need sõnad tähendavad.

.....
.....
.....
.....